



ハロー！ジャパーン
OLÁ! JAPÃO

Publicado pelo Ministério dos Negócios Estrangeiros do Japão
Kasumigaseki 2-2-1, Chiyoda-ku, Tokyo 100-8919, Japão

<http://www.mofa.go.jp/>
(Site do Ministério dos Negócios Estrangeiros)

<http://www.web-japan.org/>
(Web Japan: Website que fornece informações sobre o Japão)





Conteúdo

P.02 A Família Imperial, a Bandeira e o Hino do Japão

P.03 Natureza e Geografia

P.05 MetrÓpole e Vida

P.07 Morar, Comer e Vestir

P.09 Escola e Atividades Extracurriculares

P.11 Língua

P.13 Dias Festivos

P.15 Cultura

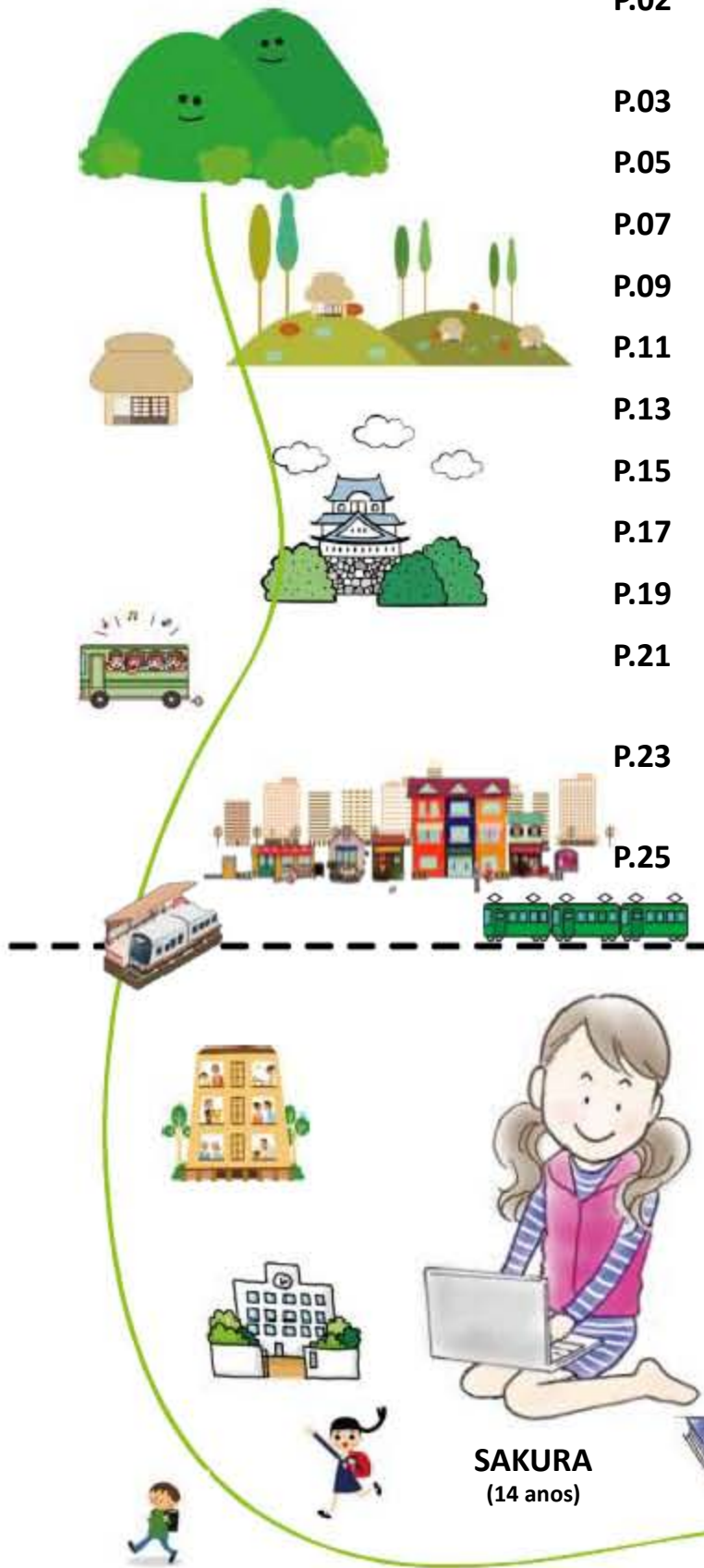
P.17 Esportes

P.19 História

P.21 Governo e Relações Internacionais

P.23 Economia, Indústria e Tecnologia

P.25 Proteção ao Meio Ambiente



SAKURA (14 anos)

YUTA (11 anos)



A Família Imperial, a Bandeira e o Hino do Japão

Segundo a Constituição japonesa, o Imperador é o símbolo do Estado e da unidade do povo. A bandeira nacional se chama *Hinomaru*, e o hino nacional é chamado *Kimi Ga Yo*.



A Família Imperial

O Imperador Akihito assumiu o trono como o 125º Imperador do Japão, em 1989. A Família Imperial cumpre as cerimônias da corte, participa de celebrações públicas, dá assistência aos cidadãos em áreas atingidas por desastres e promove a amizade internacional. Seus membros também são muito envolvidos em atividades acadêmicas e na preservação das tradições culturais do país.



Bandeira Japonesa

O círculo vermelho da bandeira representa o Sol. O nome oficial do símbolo é *Nisshoki*, que significa "bandeira do Sol nascente", mas é popularmente conhecida por *Hinomaru*, que significa "círculo do Sol."

Hino Japonês

O hino nacional do Japão se chama *Kimi Ga Yo*. A melodia foi composta no final do século 19, mas a letra foi tirada de um *waka* (um poema tradicional japonês) escrito há muito tempo. A letra deseja que o mundo prospere de forma duradoura, igual ao pedregulho, que além de gastar um tempão para se aglomerar em uma rocha, ainda demora mais para ficar coberto de musgo.

君が代
Kimi Ga Yo

作詞 歌
林正守 作曲
Trad. por: Hisami Hayashi

Natureza e Geografia

O Japão é formado por uma cadeia de ilhas que se prolonga de norte a sul. A variação de climas, que vão do subártico ao norte, passam pelo temperado no centro até chegar ao subtropical no sul, e a riqueza do relevo proporcionam lindas paisagens com quatro estações do ano bem definidas.



SAKURA YUTA

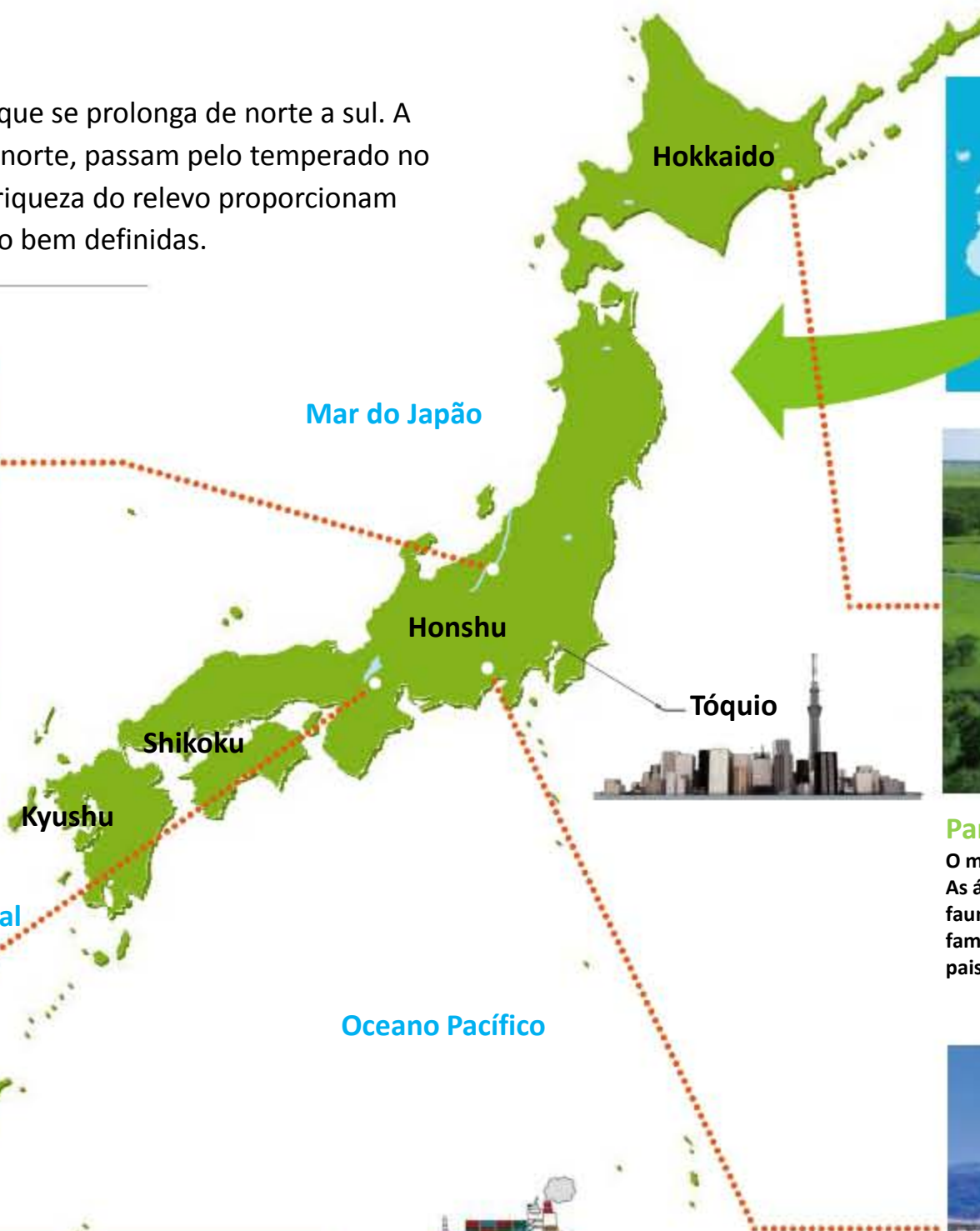
Rio Shinano

O rio mais comprido do Japão (367 km). Os rios japoneses são volumosos e de fluxo rápido. Servem para gerar energia elétrica e usados como vias de transporte fluvial. O Rio Shinano possui uma paisagem espetacular e recebe muitos visitantes que vêm fazer atividades de lazer, como pesca e passeios de barco.



Lago Biwa

O maior lago do Japão (670 km²). O Japão possui inúmeros lagos de todas as formas e tamanhos em todo o território. O Lago Biwa é um famoso ponto turístico onde se praticam esportes aquáticos como passeios de lancha e esqui aquático.



Pantanal de Kushiro

O maior pantanal do Japão (18.300 ha). As áreas pantanosas são o lar de várias espécies raras da fauna e da flora. Inclusive algumas protegidas. Kushiro é famoso por suas águas límpidas onde se pode apreciar a paisagem passeando por seus rios de canoa.



Monte Fuji

A montanha mais alta do Japão (3.776 m). O Japão possui muitos vulcões e o Monte Fuji, inclusive, é um vulcão ativo cuja última erupção ocorreu há 300 anos. Sua forma cônica é magnífica e muitas pessoas também gostam de escalar o monte até o topo para assistir ao primeiro nascer do Sol do ano.

Mar da China Oriental

Mar do Japão

Oceano Pacífico

Okinawa

Área: Cerca de 378.000 km²
População: Cerca de 128 milhões de hab.
Extensão (norte-sul): Cerca de 3.000 km
Extensão (leste-oeste): Cerca de 3.000 km
Linha costeira: Cerca de 34.000 km
Aproximadamente 3/4 do Japão são cobertos por montanhas. As cidades se desenvolveram em planícies formadas por bacias de montanha ou estuários de rios, onde a população se concentra. As mudanças de temperatura são moderadas, mas passa por um período chuvoso de seis semanas no início do verão e neva no inverno.

Minamitorishima



SAKURA

YUTA

Metrópole e Vida

O Japão tem muitas metrópoles e doze delas possuem mais de um milhão de habitantes. A vida na cidade é muito confortável: o transporte público é organizado e tudo está à mão, desde órgãos públicos, centros comerciais e instalações culturais.

As cidades japonesas se desenvolveram durante o rápido crescimento econômico após o fim da II Guerra Mundial. O número de pessoas que trabalham nas cidades cresceu e os subúrbios também se desenvolveram como cidades dormitório. O fluxo humano do campo para a cidade esvaziou o interior, mas agora o número de aposentados que se mudam para o interior está aumentando porque a vida lá é tranquila desde que se tenha um automóvel.



Arranha-céus

Em cidades populosas, como Tóquio, você encontra um monte de arranha-céus. São principalmente prédios de escritório, lojas de departamento e hotéis, além de edifícios de uso misto que incluem apartamentos.

Minha Cidade

Ela tem grandes estações de trem e o transporte por metrô e ônibus que fazem a ligação até a periferia é muito bom. As áreas comerciais ficam em torno das estações, além de ter instalações públicas úteis ao redor delas. Eu costumo ir a todo lugar a pé, exceto quando precisamos ir até longe no carro de meu pai.

Fábricas



Hospitais



Postos de correio



Em Volta da Estação

Em torno da maioria das estações de trem existem edifícios repletos de lazer como lojas, restaurantes e salas de cinema.



Estações Ferroviárias



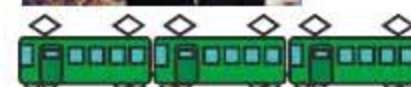
Hora do Rush

As linhas férreas são desenvolvidas e os trens ficam lotados de manhã e de tarde nos horários em que as pessoas vão trabalhar ou estudar.

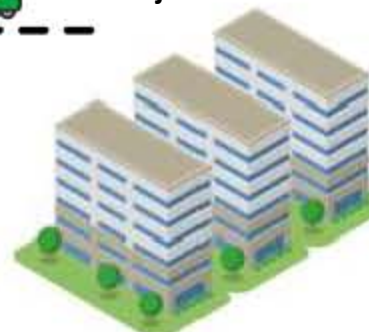


Lojas de Conveniência

Estas lojas ficam abertas o ano todo 24 horas por dia vendendo comida e tudo que é necessário para a vida diária. Também tem caixa eletrônico para pagar as contas.



Conjuntos Habitacionais



Casas familiares



Serviço de Entregas

Takuhaibin é o nome do serviço de entrega porta-a-porta do Japão que atende todo o país. É um sistema expresso que cumpre quase todas as remessas até o dia seguinte.



Castelo



Koban

O Koban é nome de um tipo de mini unidade policial japonesa que protege a segurança da cidade. Ele ajuda as comunidades locais indicando endereços ou entregando objetos perdidos.



Parques



Prédios de Apartamento



Corpo de Bombeiros



Restaurantes Familiares



Escolas

As escolas de ensino fundamental das áreas urbanas ficam a uma distância em que as crianças podem chegar a pé de suas casas. As escolas também funcionam como área de evacuação em caso de desastres.





Morar, Comer e Vestir

O modo de vida do japonês evoluiu e agora mistura costumes japoneses tradicionais e modelos ocidentais modernos. Aqui vão conhecer as formas tradicionais de comer, morar e vestir que ainda permanecem.



Nós tiramos os sapatos antes de entrar nas casas

Lar Japonês

O piso de uma casa tradicional japonesa é coberta com tapetes *tatami* e nós sentamos diretamente no chão. Ele é bem funcional porque o mesmo cômodo serve de sala de visitas, sala de jantar ou quarto, bastando colocar as colchas *futon* sobre o piso. As casas modernas misturam cômodos de estilo ocidental e com *tatami*, mas todos ainda têm o costume de tirar os sapatos na entrada.



Quarto de estudo



Quimono

Nos velhos tempos, os japoneses usavam quimono o tempo todo. Hoje, nós normalmente usamos roupas ocidentais, e deixamos o quimono para festivais e outros eventos tradicionais. Também usamos quimono para realizar algumas atividades culturais como dança japonesa, arranjos florais e a cerimônia do chá.



Comida japonesa

Uma refeição familiar típica (foto inferior à direita) tem três partes: uma tigela de arroz, sopa de missô, e alguns acompanhamentos. Sushi (foto em cima) e tempurá (canto inferior esquerdo) são apreciados tanto por adultos quanto crianças. Muitas vezes comemos bolinhos de arroz *onigiri* (ilustração à direita) como lanche rápido.



Seguramos a tigela e usamos o *hashi* para comer





YUTA

Escola e Atividades Extracurriculares

Vou mostrar a escola do ensino fundamental I onde eu estudo. No Japão, começamos a ir para a escola aos seis anos de idade, a partir de abril, e o ensino fundamental I dura seis anos. Além das aulas, há atividades extracurriculares que nos ensinam um montão de coisas.

Refeições Escolares

O almoço é fornecido na escola e todos comem juntos. O cardápio varia diariamente para proporcionar uma dieta saudável e balanceada. Os próprios alunos se revezam para servir e limpar os pratos.



Dia dos Esportes

O dia dos esportes é realizado anualmente no campo da escola. Além de diversas provas esportivas, também fazemos apresentações de dança. É um dia em que a família se reúne para torcer pelos filhos.



Visitas pedagógicas

Visitas a fábricas e instituições próximas são organizadas para aprender os mecanismos da sociedade. É sempre emocionante ver como que um doce ou um automóvel é feito na prática. Nestas ocasiões aprendemos coisas que não dá para experimentar em sala de aula.

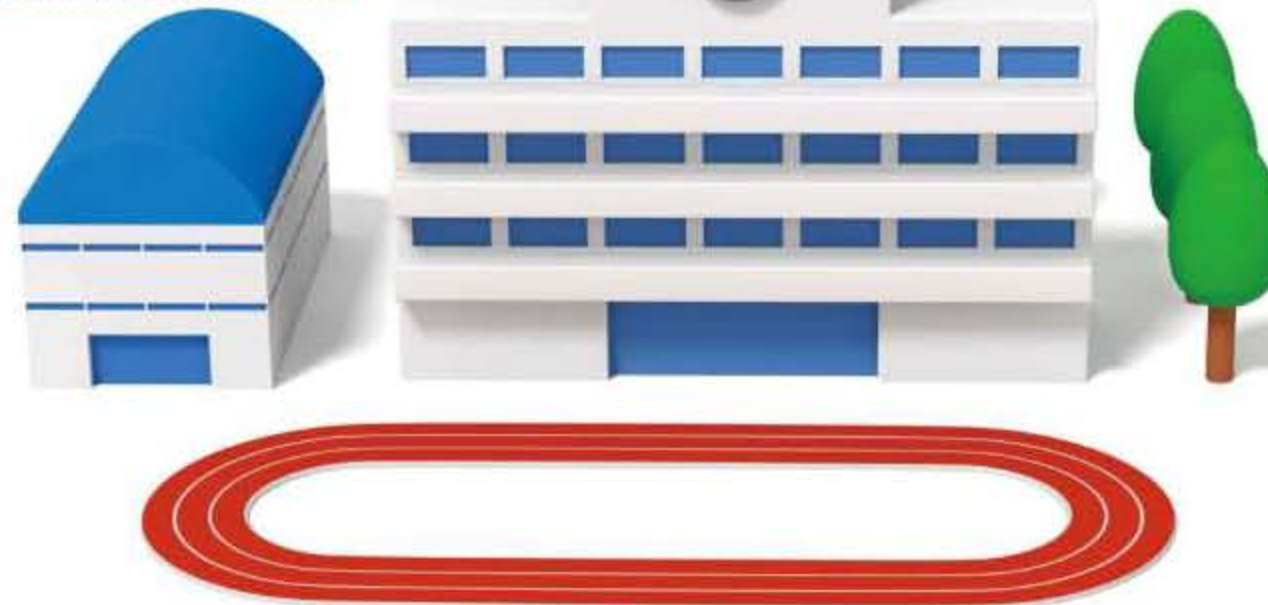


Depois de me formar no fundamental 1, preciso frequentar mais três anos de fundamental 2. A educação obrigatória tem duração de nove anos. Depois preciso fazer exames de admissão para frequentar o ensino médio, o superior ou escolas especializadas. Atualmente um dentre dois alunos fazem o ensino superior.



Aulas

Cada classe tem de 30 a 40 alunos. Além de língua japonesa, matemática, educação social e ciências, as aulas incluem música, artes, educação física, inglês e economia doméstica. Lições de casa e testes periódicos são realizados para desenvolver as capacidades dos alunos.



Excursão

No outono e na primavera, quando o clima é mais ameno, os alunos saem em excursões de um dia para visitar a natureza ou conhecer prédios históricos. Um dos momentos mais aguardados do dia é comer o *obentô* (lanche) preparado pela mãe.

O período letivo do ensino fundamental inicia em abril e termina em março, no ano seguinte. Há três férias escolares: de verão, inverno e primavera. Uma cerimônia de início das aulas é realizada em abril, enquanto que a cerimônia de formatura é realizada em março.



Língua

Três tipos de caracteres são usados para escrever japonês: *kanji*, *hiragana* e *katakana*. Os caracteres *kanji* foram importados da China no século V e os japoneses usaram mais tarde alguns deles para desenvolver o *hiragana* e o *katakana*.



Kanji

Os *kanji* (ideogramas) antigos se desenvolveram a partir de formas que retratavam as coisas, mas a maioria dos *kanjis* de hoje não mantiveram essa forma. A escrita cotidiana utiliza aproximadamente 2.000 *kanji*.



Tabela de Caracteres Hiragana e Katakana

Os sons do japonês falado podem ser escritos usando 46 caracteres, mais alguns marcadores que alteram a pronúncia ligeiramente (por exemplo, de ka para ga). Cada caractere *hiragana* e *katakana* representa um som, geralmente uma combinação de uma consoante e uma vogal.

あ	か	さ	た	な	は	ま	や	ら	わ	が	ざ	だ	ば	ぱ
ア	カ	サ	タ	ナ	ハ	マ	ヤ	ラ	ワ	ガ	ザ	ダ	バ	パ
a	ka	sa	ta	na	ha	ma	ya	ra	wa	ga	za	da	ba	pa
い	き	し	ち	に	ひ	み		り		ぎ	じ	ぢ	び	ぴ
イ	キ	シ	チ	ニ	ヒ	ミ		リ		ギ	ジ	ヂ	ビ	ピ
i	ki	shi	chi	ni	hi	mi		ri		gi	ji	ji	bi	pi
う	く	す	つ	ぬ	ふ	む	ゆ	る		ぐ	ず	づ	ぶ	ぷ
ウ	ク	ス	ツ	ヌ	フ	ム	ユ	ル		グ	ズ	ヅ	ブ	プ
u	ku	su	tsu	nu	fu	mu	yu	ru		gu	zu	zu	bu	pu
え	け	せ	て	ね	へ	め		れ		げ	ぜ	で	べ	ぺ
エ	ケ	セ	テ	ネ	ヘ	メ		レ		ゲ	ゼ	デ	ベ	ペ
e	ke	se	te	ne	he	me		re		ge	ze	de	be	pe
お	こ	そ	と	の	ほ	も	よ	ろ	を	ご	ぞ	ど	ぼ	ぽ
オ	コ	ソ	ト	ノ	ホ	モ	ヨ	ロ	ヲ	ゴ	ゾ	ド	ボ	ポ
o	ko	so	to	no	ho	mo	yo	ro	wo	go	zo	do	bo	po

きゃ	しゃ	ちゃ	にゃ	ひゃ	みゃ	りゃ	ぎゃ	じゃ	びゃ	ぴゃ
キヤ	シヤ	チャ	ニヤ	ヒヤ	ミヤ	リヤ	ギヤ	ジャ	ビヤ	ピヤ
kya	sha	cha	nya	hya	mya	rya	gya	ja	bya	pya
きゅ	しゅ	ちゅ	にゅ	ひゅ	みゅ	りゅ	ぎゅ	じゅ	びゅ	ぴゅ
キユ	シュ	チュ	ニユ	ヒユ	ミユ	リュ	ギユ	ジュ	ビユ	ピユ
kyu	shu	chu	nyu	hyu	myu	ryu	gyu	ju	byu	pyu
きょ	しよ	ちよ	によ	ひよ	みよ	りよ	ぎよ	じよ	びよ	ぴよ
キョ	シヨ	チヨ	ニヨ	ヒヨ	ミヨ	リヨ	ギヨ	ジョ	ビヨ	ピヨ
kyo	sho	cho	nyo	hyo	myo	ryo	gyo	jo	byo	pyo

あ = Hiragana
ア = Katakana
a = Leitura em alfabeto ocidental



Sakura

Sakura é a flor de cerejeira, a flor que os japoneses mais amam. Nós escrevemos *sakura* em *kanji* como 「桜」, em *hiragana* como 「さくら」 e em *katakana* como 「サクラ」. O japonês pode ser escrito da esquerda para a direita ou de cima para baixo.

こんにちは
Olá

ありがとう
Obrigada

さようなら
Adeus



東京 (とうきょう/TOKYO)

Os nomes das estações de trem são escritos em *kanji*, *hiragana* e inglês, para garantir que todos possam ler.

Quando se utiliza o *katakana*

O *katakana* é usado para escrever palavras de origem estrangeira e para os nomes de pessoas e lugares de fora do Japão



ニューヨーク
Nova York



シェークスピア
Shakespeare



クレオパトラ
Cleópatra

タージ・マハル
Taj Mahal



チョコレート
Chocolate



パスタ
Pasta (Massa)



Dias Festivos

O Japão tem quatro estações bem definidas e as paisagens naturais nos mostram uma riqueza de expressões. Cada estação possui seu evento tradicional antigo e a família inteira participa das festividades.



Koinobori (Dia da Criança)

Festa do dia 5 de maio realizada para rezar pelo crescimento saudável dos meninos. Famílias ornaram as casas hasteando carpas de pano igual a bandeiras.



Hina Matsuri (Festival de Bonecas)

Este festival de 3 de março é realizado para rezar pela saúde das meninas. Famílias comemoram fazendo uma montagem com um casal de bonecas vestidas com as roupas deslumbrantes dos antigos nobres da corte.



Setsubun (Cerimônia de Jogar Soja)

No dia 3 de fevereiro, época da mudança das estações, esta festa é um costume para expulsar os maus espíritos. Uma pessoa faz o papel do oni (ogro) usando uma máscara e os outros jogam grãos de soja para expulsá-la de casa e permitir a entrada da felicidade.

Shogatsu (Ano Novo)

O Ano Novo é chamado *Shogatsu*. A maioria das empresas e lojas fecham as portas até o dia 3 de janeiro e realizam diversos eventos para comemorar o ano que acabou de começar. Famílias japonesas rezam pela saúde da família fazendo refeições especiais.



Primavera

Verão

Inverno

Outono



Tanabata (Festival das Estrelas)

Em 7 de julho, as pessoas escrevem os desejos de seus corações em longas tiras de papel colorido e as penduram em varas de bambu que decoram as ruas neste festival. Algumas regiões realizam o Tanabata um mês depois, em agosto.



Fogos de Artifício

No verão, festivais de fogos são realizados em diversos pontos do Japão às margens de grandes rios e lagos ou à beira do mar. Os eventos maiores duram mais de uma hora, ornando o céu noturno com mais de 5.000 explosões multicoloridas.

Tsukimi (Apreciação da Lua)

É o costume de apreciar a lua cheia durante a estação do outono. As pessoas aproveitam a noite enluarada de outono decorando seus espaços com folhas de *susuki* (capim japonês) e oferecendo bolinhos feitos com farinha de arroz.



Festivais de Outono

O outono é a época da colheita e em todo Japão há festivais em gratidão à boa safra. Cada comunidade desfila pela cidade carregando os *mikoshi*, santuários portáteis onde está o deus que veneram.



Cultura

A cultura japonesa é rica e variada. Tanto a cultura tradicional herdada dos tempos remotos quanto a cultura POP representada pelos animes e games são o orgulho do Japão perante o mundo.



YUTA

Kawaii

“Kawaii” (que bonitinho!) é uma expressão reconhecida no mundo todo e que exprime a cultura pop japonesa. Jovens de todo o mundo seguem a moda *kawaii* do Japão.

Anime

Não há nada mais emocionante e divertido do que anime. Produções baseadas em quadrinhos e games nascem aos montes no Japão para serem exibidas na TV e no cinema do mundo todo.



Games

Games são empolgantes jogando sozinho, com os amigos ou com sua família. Novos consoles e softwares são desenvolvidos sem parar e são populares no mundo todo.



Character Goods

Characters (personagens), representações de pessoas e animais em traços estilizados, são utilizados em materiais de papelaria, roupas e embalagens de comida, fascinando pessoas de todas as gerações.



HELLO KITTY

©1976,2013SANRIO CO.,LTD.

Karaoke

O karaoke é um aparelho que somente toca a música de fundo. Com ele, você pode se tornar uma estrela pop e cantar junto com a família ou amigos.



Cosplay

Cosplay = fantasia + brincar (do inglês *costume + play*). Fãs de anime se transformam em seus personagens favoritos. Existem convenções especiais onde a turma se junta para tirar fotos.



SAKURA
さくら



Noh

Noh é um dos tipos mais antigos de teatro japonês. As histórias são contadas por atores vestidos com trajes coloridos e vestindo máscaras, acompanhados por canto e música.

Artigos de laca

A laca japonesa era tão famosa que a palavra “JAPAN” é usada em inglês para designar laca. Utensílios de laca são usados no cotidiano, mas a técnica também é usada para fazer bonitas e valiosas obras de arte ao lado da porcelana e da marcenaria.



Arquitetura em Madeira

A construção tradicional japonesa é feita principalmente de madeira. Os edifícios, preservados com cuidado, foram construídos com técnicas únicas e requintadas. A construção de madeira mais antiga do mundo que permanece de pé é um templo japonês.

Ikebana (Arranjo de Flores)

Sua tradição remonta ao século 16. A estação do ano é expressada no ambiente com a utilização da flor da época. Para fazer um belo arranjo, é preciso ter técnica e a filosofia de amar a natureza.



Sumô

Os japoneses também amam assistir esportes. A platéia assiste à tradicional competição de Sumô torcendo pelos lutadores que gostam.



Ukiyoe (Xilogravura)

Ukiyoe é uma xilogravura desenvolvida no século 18. O estilo muito diferente do ocidental, é conhecido por ter influenciado o impressionismo francês do século 19.





YUTA

Esportes

O esporte é praticado no Japão por pessoas de todas as idades. Eu amo o futebol, e minha irmã está aprendendo a patinar. Meu avô pratica algumas artes marciais tradicionais do Japão.



Sumô

O Sumô é uma espécie de luta livre que tem mais de 1.000 anos de idade. Os lutadores não usam nada além de grandes cintos de pano, e têm seus cabelos arrumados no estilo antigo.



Judô

O Judô agora é um esporte olímpico e a arte marcial mais conhecida do Japão. Como todas as artes marciais tradicionais, o Judô ensina a respeitar os outros e a treinar o espírito.



Skate



Pesca esportiva



Beisebol



Patinação Artística



Surfe



Voleibol



Futebol



Golfe



Maratona



Kyudô

Kyudô é um estilo de arqueria que utiliza arcos e flechas tradicionais únicos. É uma arte que exige concentração e desenvolve a força de vontade. Também tem competições em que os arqueiros devem atingir alvos enquanto cavalgam.



Kendô

O Kendô se baseou nas antigas técnicas de combate com espada praticadas pelos samurais. Ele utiliza espadas de bambu e roupas de proteção.



Caratê

O Caratê tem suas raízes na antiga Okinawa, a província mais ao sul do Japão. Caratecas treinam suas técnicas de socos e chutes praticando sequências de movimentos chamados *kata*.



SAKURA

História

A história japonesa pode ser dividida em seis períodos principais, cada um com sua própria cultura.



TOKYO METROPOLITAN ARCHAEOLOGICAL CENTER

Nos primeiros tempos, os povos do arquipélago japonês viviam da caça. Depois, começaram a cultivar arroz e a formar assentamentos fixos. Grupos de assentamentos compunham pequenos Estados que eventualmente se fundiriam para se transformarem em uma única nação.



Da caça ao cultivo de arroz
Até o final do século 6



WAKAYAMA PREFECTURAL MUSEUM

A partir do século 12, o Japão feudal passou a ser comandado por uma série de senhores-da-guerra conhecidos como xoguns. No fim do século 15, os clãs guerreiros começaram a lutar entre si por domínios e a nação entrou em um longo período de guerras civis.



Ascensão dos samurais - Período de Guerras Civis

século 13 até o final do século 16

Século 7 até o final do século 1
Estado centralizado - Cultura aristocrática



Um sistema de governo foi formalmente criado, centrado no imperador. A capital foi construída em Quioto, onde a cultura aristocrática floresceu entre a nobreza da corte.

Paz estabelecida - prosperidade para a classe comerciante

século 17 à primeira metade do século 19



YOKOHAMA ARCHIVES OF HISTORY

Fim do isolamento - Japão torna-se uma nação moderna

Segunda metade do século 19 à primeira metade do século 20



Sob pressão dos países ocidentais, o Japão terminou o seu isolamento e abriu os portos ao mundo. O xogunato acabou. O Japão importou regimes e culturas ocidentais e construiu um Estado moderno. O país experimentou duas Guerras Mundiais neste período.

Da segunda metade do século 20

Pós-guerra Até o presente



Após a Segunda Guerra Mundial, o Japão adotou uma nova constituição e se tornou um Estado democrático. Por meio do desenvolvimento de indústrias-chave, como a indústria pesada, o Japão alcançou um crescimento econômico notável e agora promove a colaboração internacional junto aos diversos países do mundo.



Quando as guerras terminaram, o xogun mudou o governo para Edo (atual Tóquio) e quase 300 anos de paz e estabilidade se seguiram, trazendo prosperidade para os comerciantes e habitantes da cidade. Por outro lado, o Japão adotou uma política isolacionista em relação ao mundo.



SAKURA

Governo e Relações Internacionais

A Constituição do Japão é baseada no princípio da separação de poderes. Três poderes independentes de governo: legislativo, judiciário e executivo, equilibram-se mutuamente, evitam abusos de poder e garantem os direitos e liberdades de seus cidadãos.

Relações Internacionais



O Japão tem papel ativo na Organização das Nações Unidas, trabalhando para a paz mundial e à estabilidade da comunidade internacional. O Japão colabora com as nações do mundo de diversas formas, por meio de relações bilaterais, cooperações regionais e como membro do G8 e do G20.



Meio Ambiente e Mudanças Climáticas
O Japão tem sido uma influente voz, persuadindo as nações do mundo a criarem regras para reduzir as emissões de gases de efeito estufa causadores do aquecimento global. O Protocolo de Kyoto, adotado em 1997, foi um passo importante nessa direção.



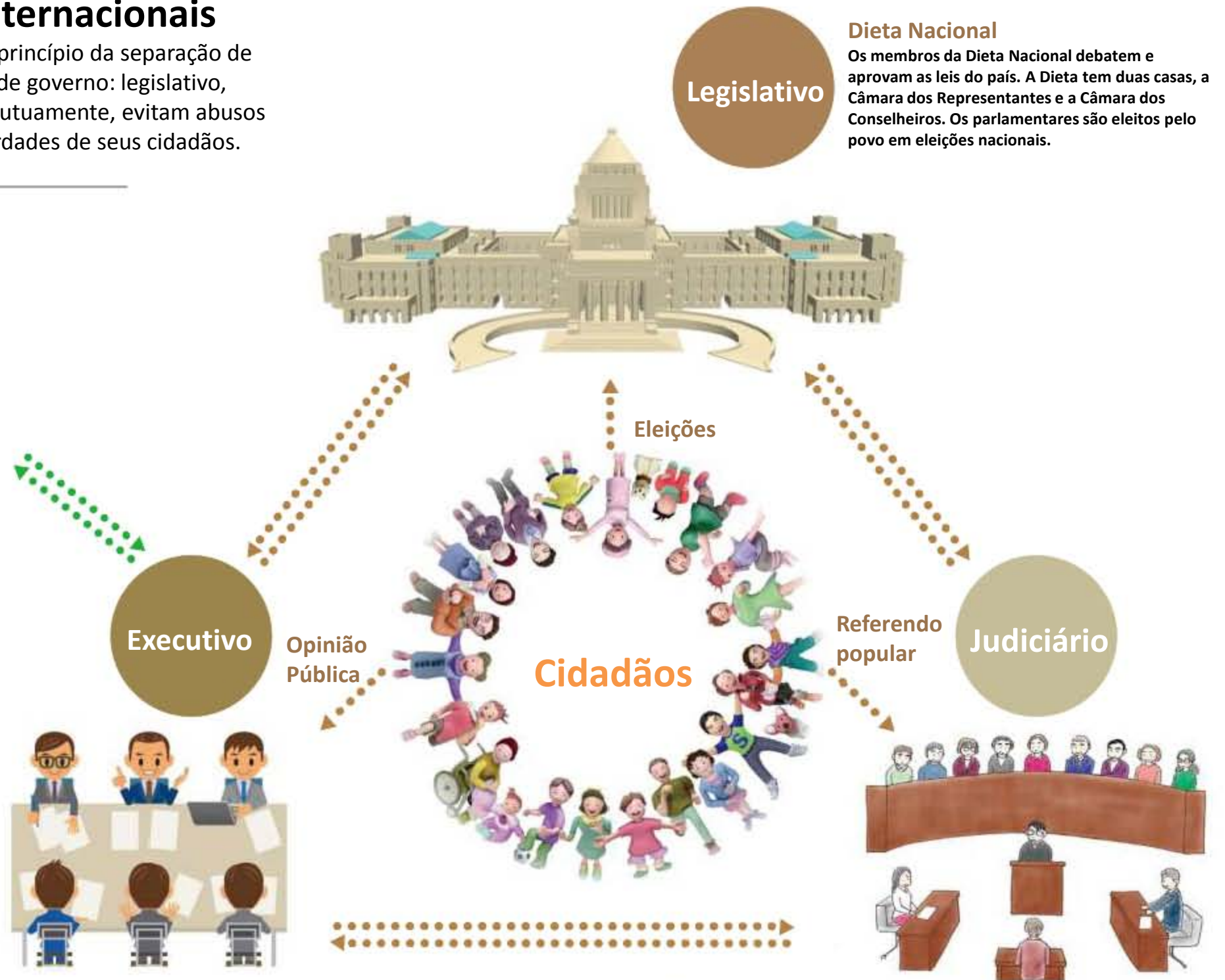
Cooperação Internacional da Paz e Medidas Anti-terroristas
O Japão participa na manutenção da paz internacional e na resolução de conflitos enviando pessoal e bens para missões de manutenção da paz da ONU. O Japão também coopera com outros países nos esforços para eliminar o terrorismo.



ODA e Ajudas de Emergência
A ajuda japonesa para nações em desenvolvimento está projetada para se adequar às condições de cada país, podendo ser um empréstimo, doação ou ensino de tecnologia. A experiência do Japão em lidar com seus próprios desastres naturais é muito útil ao fornecer ajuda aos outros países.



Intercâmbio Cultural
Com o objetivo de construir boas relações com outros países e aprofundar o conhecimento deles sobre o Japão, programas de intercâmbio dão pinceladas da cultura e da sociedade japonesa, além de promover o entendimento mútuo por meio do intercâmbio de pessoas.



Dieta Nacional

Os membros da Dieta Nacional debatem e aprovam as leis do país. A Dieta tem duas casas, a Câmara dos Representantes e a Câmara dos Conselheiros. Os parlamentares são eleitos pelo povo em eleições nacionais.

Executivo



Gabinete

O Gabinete é o ramo do Governo que executa ações políticas obedecendo as determinações da Dieta Nacional. É composto pelo primeiro-ministro e pelos ministros de gabinete, estes últimos encarregados por cada ramo de atribuições do Poder Executivo.

Judiciário



Tribunais

O papel dos tribunais é proteger os direitos dos cidadãos e preservar a paz da sociedade. Resolvem disputas obedecendo as leis e a Constituição, e julgam se um suspeito de ter cometido um crime é culpado ou inocente.





SAKURA YUTA

Economia, Indústria e Tecnologia

O Japão é um dos países mais avançados e industrializados do mundo. Aqui daremos alguns exemplos de tecnologias representativas que o Japão se orgulha em mostrar.



A Força Econômica do Japão

A indústria manufatureira é forte, mas como é pobre em recursos naturais, o Japão importa matérias-primas para exportar produtos prontos. Suas indústrias-chave são as de automóvel, máquina de precisão, computador, eletroeletrônico e outras. A economia japonesa é impulsionada pela inovação e capacidade técnica.



Supercomputador

O supercomputador japonês "Kei" é um dos mais poderosos do mundo, capaz de fazer 10 quatrilhões ($10^{16} = 1\text{kei}$) de operações por segundo. É eficaz nos ramos de desenvolvimento de energia, área médica e previsão de desastres.



Shinkansen (Trens-bala)

Shinkansen é um sistema ferroviário que corre a mais de 200 km/h. O mais rápido é o trem Hayabusa da região de Tohoku, que chega a 320 km/h. Todos os trens-bala possuem alta qualidade em conforto e segurança.



Carros Seguros

Carros japoneses são mundialmente reconhecidos por sua segurança. Um esforço maior está sendo feito agora para adicionar mais funcionalidades de ponta em sistemas de apoio à condução, tais como controles de motor e freio para evitar acidentes, diminuir danos e preservar a vida das pessoas.



Robôs Enfermeiros

O Japão está avançado no desenvolvimento de robôs que imitam os movimentos humanos. De um lado, há grande demanda por robôs em fábricas e canteiros de obras, e do outro há expectativa de que robôs enfermeiros possam ter uso prático no cuidado de idosos que precisam de ajuda.



Câmeras Digitais Compactas

As câmeras digitais japonesas continuam a ficar menores e mais leves. Apesar de pequenas, elas possuem grandes funcionalidades. A operação é fácil e excelentes fotos podem ser tiradas mesmo por quem tem pouco conhecimento de fotografias.

Agricultura e Pesca



A principal cultura do Japão é a do arroz, mas também se planta verduras e frutas, além de praticar a pecuária de carne e de leite. A pesca também é intensa. Mas o Japão possui uma população grande e o índice de auto-suficiência alimentar é baixo, dependendo da importação de muitos alimentos e ingredientes.

Moeda



A moeda japonesa é o iene, e ela se tornou uma das moedas de maior influência sobre as economias do mundo. Há notas de 1.000, 2.000, 5.000 e 10.000 ienes, e moedas de 1, 5, 10, 50, 100 e 500 ienes. O desenho das moedas e notas é bem sofisticado para dificultar a falsificação.



SAKURA

YUTA

Proteção do Meio-ambiente

O Japão pesquisa várias medidas para proteger o meio-ambiente e viabilizar uma vida que seja boa para o planeta. Recursos naturais são preciosos e nós também devemos nos esforçar para não desperdiçar.

Reciclagem

Em vez de jogar fora coisas depois que as usamos, podemos reciclá-las como matérias-primas de novos produtos. Garrafas PET, jornais e roupas velhas são algumas das coisas que são fáceis de reciclar.



Redução

Há muitas maneiras de reduzir a quantidade de lixo doméstico. Levamos nossas próprias sacolas na hora de fazer compras e evitamos comprar produtos com excesso de embalagem.

Reuso

Um exemplo de reuso é não jogar fora uma garrafa reutilizável de detergente e apenas trocar o refil. Se algo quebrar, pode consertá-lo, e se a roupa ficar pequena, pode dá-la a alguém.

"Mottainai"

Existe a palavra "mottainai" em japonês que é uma expressão de lamento diante do desperdício. há um movimento para adotá-la como um termo comum em todo o mundo para expressar em uma única palavra, conceitos comuns à proteção ao meio-ambiente, como cuidar bem das coisas ou evitar o desperdício.

Promoção de espaços verdes

Projetos de Espaços Verdes surgem em todos os tipos e tamanhos, do replantio de árvores para recuperar florestas naturais devastadas, ou pelo aumento do número de parques e de árvores nas calçadas ou criação de jardins suspensos no topo dos edifícios.

Casas Inteligentes

As casas ecológicas do futuro onde a energia será gerada, armazenada e gerida dentro da própria casa está sendo desenvolvido.



Energia Solar

A energia solar tem se destacado como nova fonte de energia. O Japão tem incentivado um modo de vida que usa energia limpa introduzindo painéis solares nas casas ou na cidade.



Carros Solares

É um carro elétrico que usa baterias solares como fonte de energia. O Japão faz pesquisa e desenvolvimento para viabilizar este carro a favor do meio-ambiente que não emite gás CO2.

"Cool biz"

(Roupa de Negócio Refrescante) Os trabalhadores de escritório usavam terno e gravata mesmo no verão, mas uma campanha popularizou o uso de camisa de manga curta sem gravata, colaborando na redução e economia da energia para refrigeração de ambiente.



Utilização do Calor de Resíduos

Lixo e resíduos domésticos são coletados e queimados em centrais de tratamento de resíduos. O calor gerado é reutilizado como fonte de energia para piscinas aquecidas, evitando o desperdício de energia.



Lixo



Estação de tratamento de resíduos



Piscina aquecida

